

ISTHIA

Institut Supérieur du Tourisme
de l'Hôtellerie et de l'Alimentation



U N I V E R S I T É T O U L O U S E - J E A N J A U R È S

LICENCES / MASTERS / FORMATION CONTINUE / VAE

Les conférences de l'ISTHIA ISTHIA's conferences

**Tourisme de réunions et de congrès et stratégies territoriales :
une mobilité complexe, des destinations en continuel renouvellement**

Sylvie CHRISTOFLE

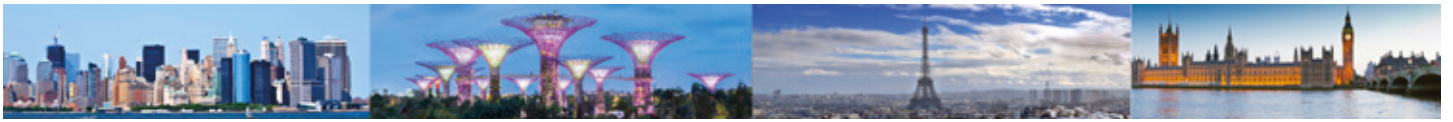
*Université Nice-Sophia Antipolis,
UMR Espace 7300, Equipe GVE-Tourisme*

ISTHIA - 14 février 2014

ISTHIA, Toulouse School of Tourism, Hospitality Management and Food Studies
BACHELOR / MASTER DEGREES / CONTINUING EDUCATION

www.isthia.fr





Sylvie Christofle,

Maître de Conférences - Université Nice Sophia Antipolis - UMR ESPACE 7300

THEMES DE RECHERCHE

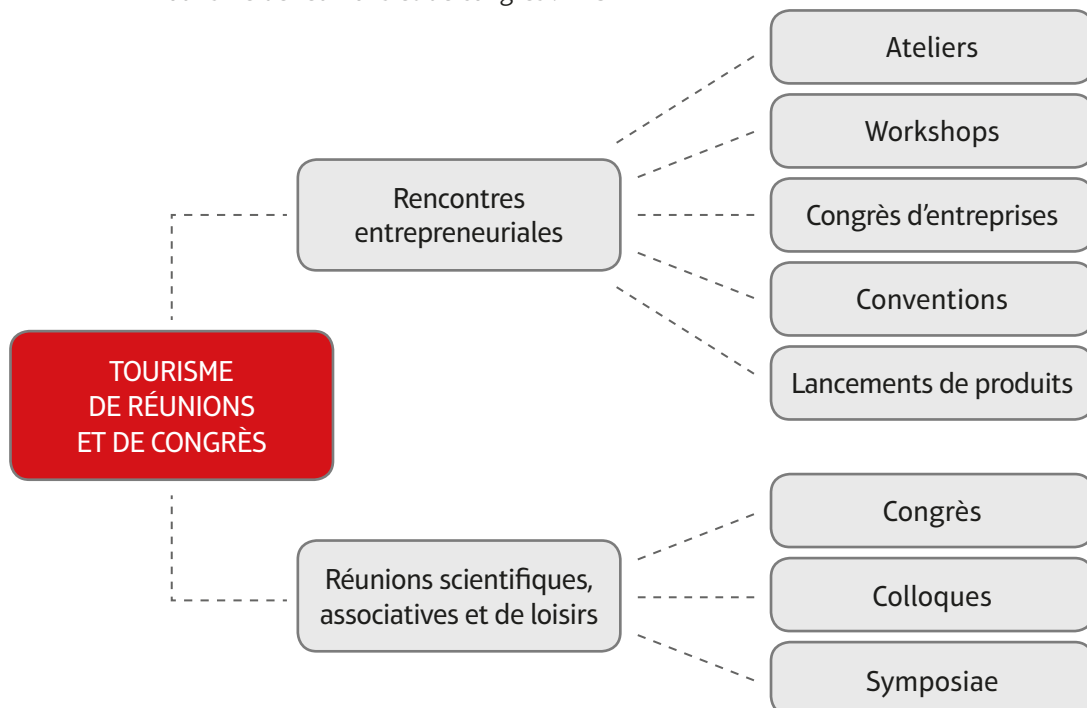
- Métropoles et tourisme : en quoi le tourisme peut-il être un vecteur de dynamisme et de développement ?
- Tourisme de réunions et de congrès : une activité complexe, à l'interface du tourisme, des affaires, de la communication et des sciences, élément de stratégies et politiques urbaines de croissance et de diversification.
- Tourisme littoral, handicap et aménagement ; Tourisme et sports de nature : éléments de nouvelle territorialisation ?

PARTIE I - Tourisme, Affaires, Evènementiel, Congrès : des mobilités complexes

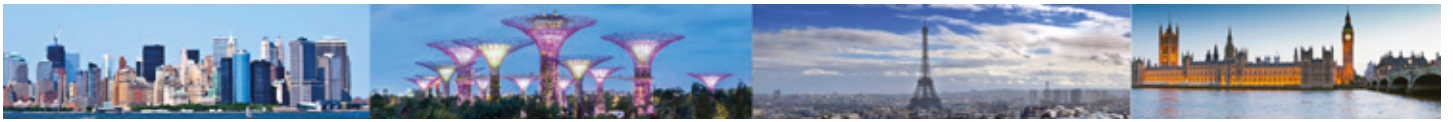
1.1 / Du Tourisme d'affaires au tourisme de réunions et de congrès.

Définitions et acceptions nationales et internationales

- Tourisme d'affaires / Business Tourism
 - MICE : Meeting, Incentive, Convention, Exhibition (or Event)
 - Convention Tourism - Conference Tourism
- Tourisme de réunions et de congrès : TRC



Source : Christofle, Fabry, Morschel, 2013



Catégorisation des réunions internationales



Source : ICCA

Ancrage du TRC dans le champ du tourisme

- Intentionnalité multiple de déplacement
- Pratiques mixtes sur place : réunions, découvertes des destinations, moments festifs, culture etc.
- Impacts de l'activité du TRC sur le secteur touristique.

1.2 / Événementiel et tourisme

Qu'est-ce qu'un évènement ?

"Simplement, nous désignerons par "évènement" toute animation se déroulant sur une période bien délimitée et capable d'attirer un flux de fréquentation inhabituel." Source : Conseil national du tourisme, 2008

"Un grand évènement est une manifestation qui, concernant principalement un secteur d'activité (sport, culture, économie...) a des répercussions territoriales de tous ordres (création de valeur, effet d'image, facteur de cohésion sociale, divertissement...) et, à un titre ou à un autre, un impact international (venue de touristes étrangers; effet d'image; réplique de l'évènement à l'étranger...) bénéfique pour le pays ou le territoire d'accueil". Source : Philippe Augier, 2009

Evènement(iel) et Tourisme

« Event tourism is generally recognized as being inclusive of all planned events in an integrated approach.»
Source : Donald Getz, 2008



Typology of planned events *(Source: Getz, 2005).*

CULTURAL CELEBRATIONS

- ▶ festivals
- ▶ carnivals
- ▶ commemorations
- ▶ religious events

POLITICAL AND STATE

- ▶ summits
- ▶ royal occasions
- ▶ political events
- ▶ VIP visits

ARTS AND ENTERTAINMENT

- ▶ concerts
- ▶ award ceremonies

BUSINESS AND TRADE

- ▶ meetings, conventions
- ▶ consumer and trade shows
- ▶ fairs, markets

EDUCATIONAL AND SCIENTIFIC

- ▶ conferences
- ▶ seminars
- ▶ clinics

SPORT COMPETITION

- ▶ amateur/professional
- ▶ spectator/participant

RECREATIONAL

- ▶ sport or games for fun

PRIVATE EVENTS

- ▶ weddings
- ▶ parties
- ▶ socials

Evènementiel/Tourisme/Congrès



Le tourisme est riche et complexe dans ses formes mais :

- ▶ L'évènementiel n'est pas forcément du tourisme
les fêtes locales, les vide-greniers, les fêtes votives, les concerts, conférences etc. déplaçant une population essentiellement locale ne sont pas des opérations touristiques.
- ▶ Les manifestations composant le Tourisme de réunions et de congrès (TRC) ne sont pas tous des évènements
par exemple, entre autres, les séminaires de formation ne sont pas des évènements.

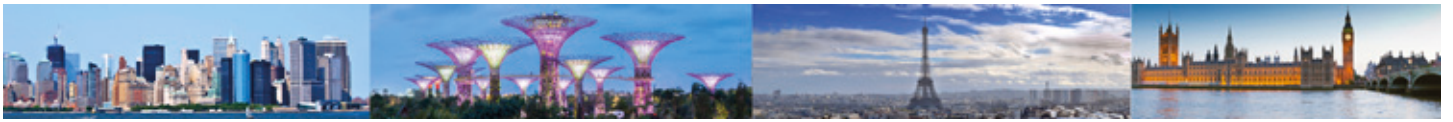
CEPENDANT,

Certains évènements font partie du tourisme

(Conseil national du tourisme, 2008, Getz, 2008) : évènements culturels, (festivals...), sportifs etc. et les « mega-events » : Coupes du Monde de football, J.O. etc. *(Source : Morse, 2001)*

Des opérations du TRC font partie de l'évènementiel touristique

grandes manifestations professionnelles : conventions, lancements de produits, congrès internationaux



TOURISME ÉVÉNEMENTIEL INTERNATIONAL

- ▶ Production et accueil de manifestations culturelles, sportives, professionnelles, associatives ...
- ▶ Multiples formes : foires, salons, festivals, expositions, carnivals, congrès ...
- ▶ Caractéristiques: ampleur des manifestations, notoriété et rayonnement géographique : carnaval de Rio, festival du film de Cannes etc.

TOURISME DE REUNIONS ET DE CONGRES INTERNATIONAL (TRCI)

- ▶ Réunions regroupant au moins 300 participants, dont 40 % d'étrangers et cinq nationalités durant au moins trois jours (UAI).

PROBLEMATIQUE/QUESTIONS MAJEURES

- *Quelle est la distribution des lieux mondiaux d'accueil de congrès ,*
- *Quelle est la place de la France ?*
- *Quelles sont les villes mondiales de congrès ? Pourquoi ?*
- *France : Quelle est l'armature urbaine congressuelle ?
Le Top 15 français : évolution.*

Méthodologie

Utilisation des statistiques de l'Union des Associations Internationales, centre de documentation et de recherche créé en 1907 qui compile depuis plusieurs décennies des données sur les principales réunions internationales à l'échelle mondiale : continents, pays, villes d'accueil.

Traitement statistique à partir de la base de données "Villes mondiales de congrès" créée par l'auteur : 90 villes et le nombre de congrès internationaux accueillis, mesurés sur 21 ans : 1985 - 2011.

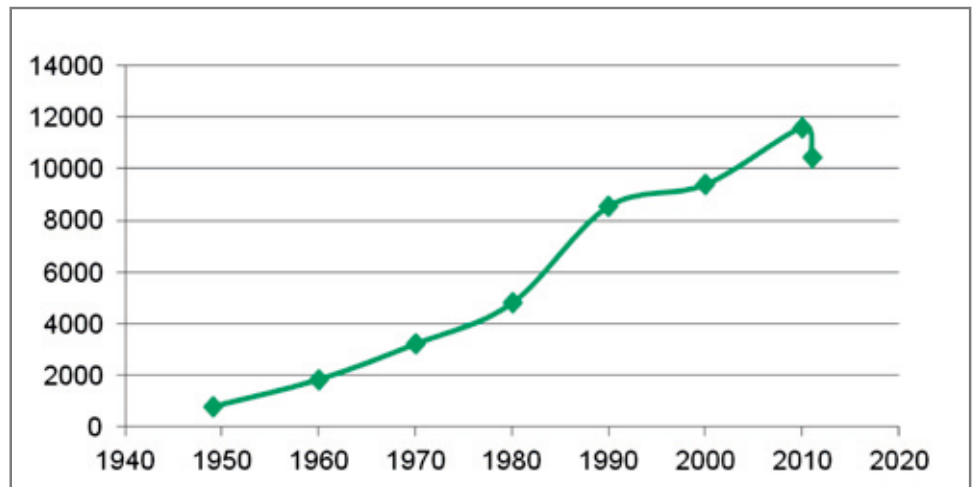




PARTIE II - TRCI: Évolution et distribution monde



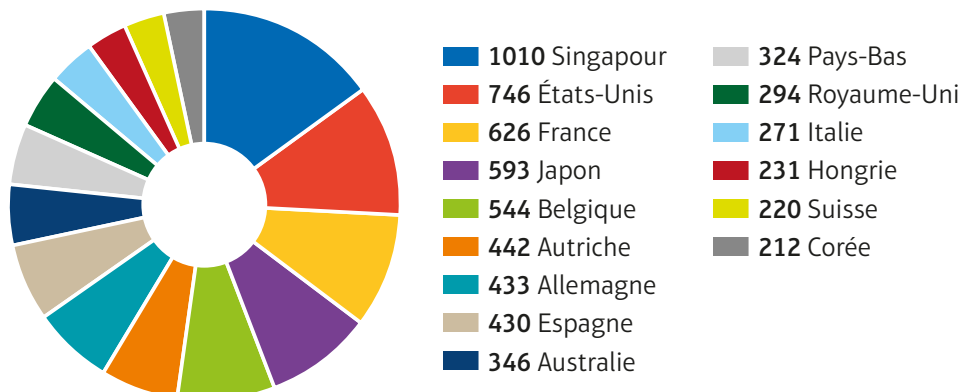
Réunions internationales et assimilées de 1949 à 2011 (Source UAI)



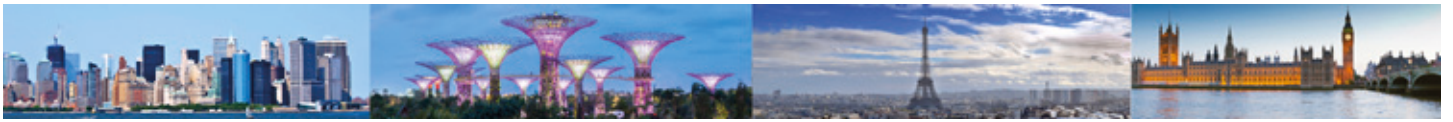
Crédit photo : Enjoy Montpellier

Distribution mondiale 2011 : analyse factuelle

Les 15 premiers pays d'accueil de congrès internationaux en 2011.



Auteur : Sylvie Christofle
Source des données : UAI, 2012.



Distribution mondiale 2011 : analyse factuelle

Répartition géographique des principaux pays d'accueil de Congrès Internationaux en 2011





Pendant près de 50 ans, malgré quelques dépassements ponctuels du Royaume-Uni, la France a été, jusqu'en 2009, le leader mondial après les Etats-Unis en matière d'accueil de congrès internationaux.

En 2011, notre pays se situe en troisième position après Singapour et les Etats-Unis, et à la 7^e place en 2013, en matière d'accueil de congrès internationaux (Source : UAI, 2012), dont certains, dits de grande affluence (> 5000 participants) et de très grande affluence (>10 000 congressistes) sont considérés comme de grands événements (Source P. Augier, 2009).

Les 17 premières villes d'accueil de congrès internationaux en 2011

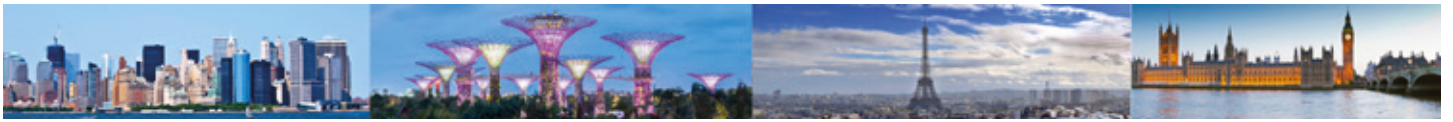


Localisations privilégiées du TRCI :

- ▶ Grandes capitales notamment européennes : *Paris, Bruxelles, Londres...*
- ▶ Cités internationales : *New York, Genève, Singapour, Hong-Kong...*
- ▶ Villes touristiques mondiales : *Nice...*

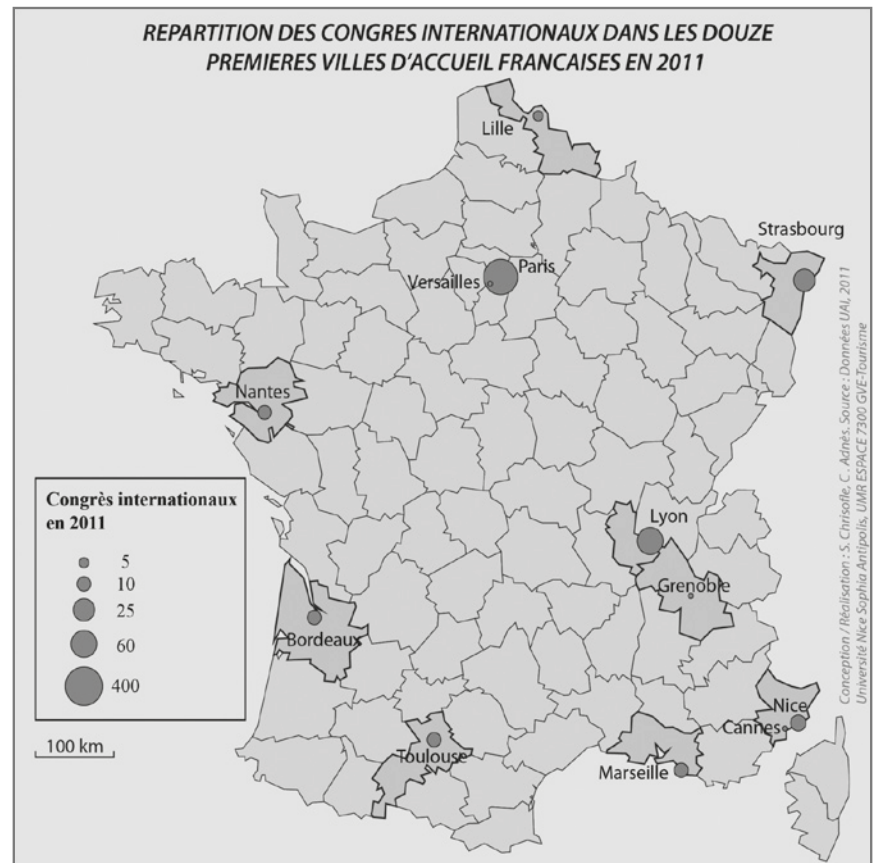
Depuis les années 1980-1990,

- ▶ Nouvelles villes compétitrices : *Lyon, Barcelone, Sydney...*



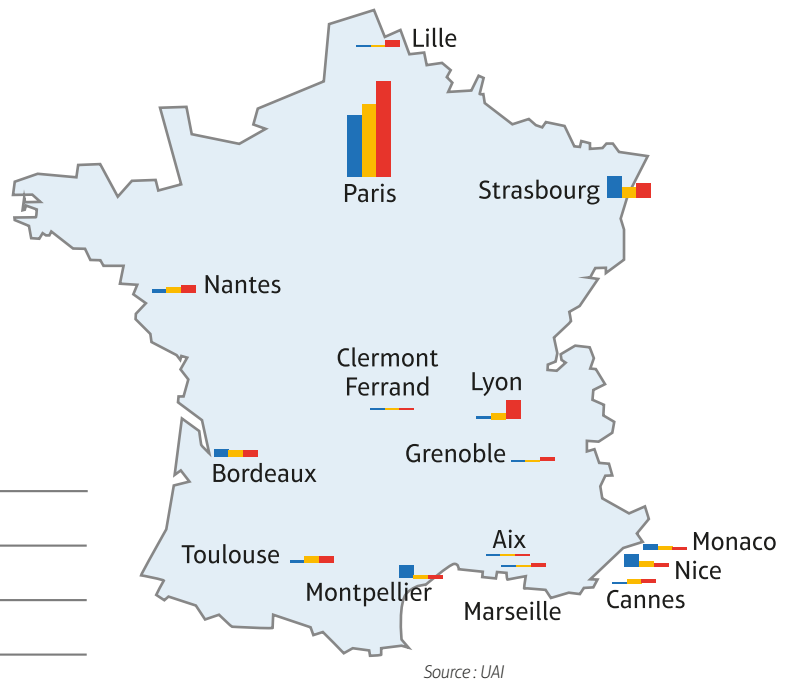
PARTIE II - TRCI: Évolution et distribution villes - Paris

- Le rang de la France est en bonne partie dû à Paris, qui a été, à quelques exceptions près et pendant plusieurs décennies, première ville mondiale d'accueil de congrès internationaux (Source : Spiller, 2002) dépassée en 2007 par Singapour. De 2009 à 2012 Paris était en troisième position, après Singapour et Bruxelles, puis, en 2013 a occupé la 7^e place (UAI, 2014)
- Paris est le leader national incontesté, assurant entre 45% et 60% de la réception de congrès internationaux en France (sources : UAI, S. Christofle, N. Fabry, J. Morschel, 2013). Ainsi Paris a reçu 386 grands congrès internationaux en 2011 sur un total de 626.

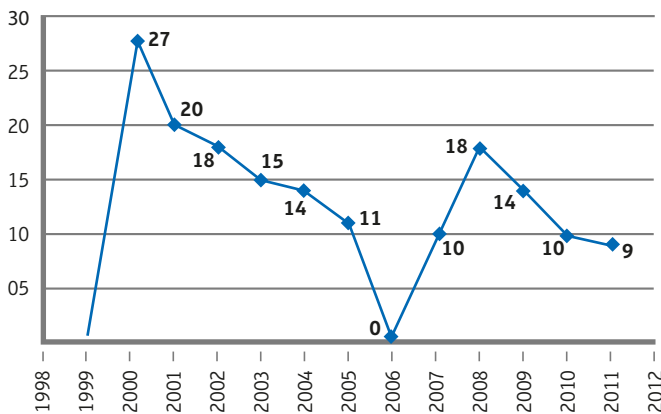




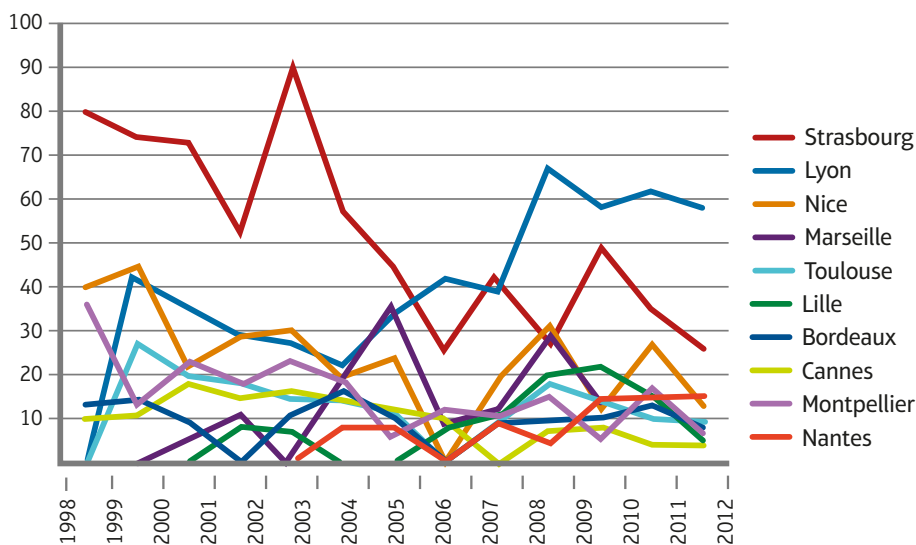
TRCI: évolution et distribution villes françaises et Monaco
les 15 premières villes françaises et Monaco : évolution 1999-2011

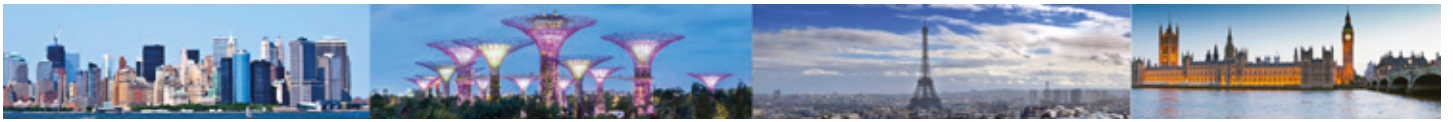


Évolution 1999-2011- Nombre de congrès internationaux à Toulouse - Source : UAI



Nombre de congrès internationaux accueillis dans les principales villes congressuelles de France - Source : UAI

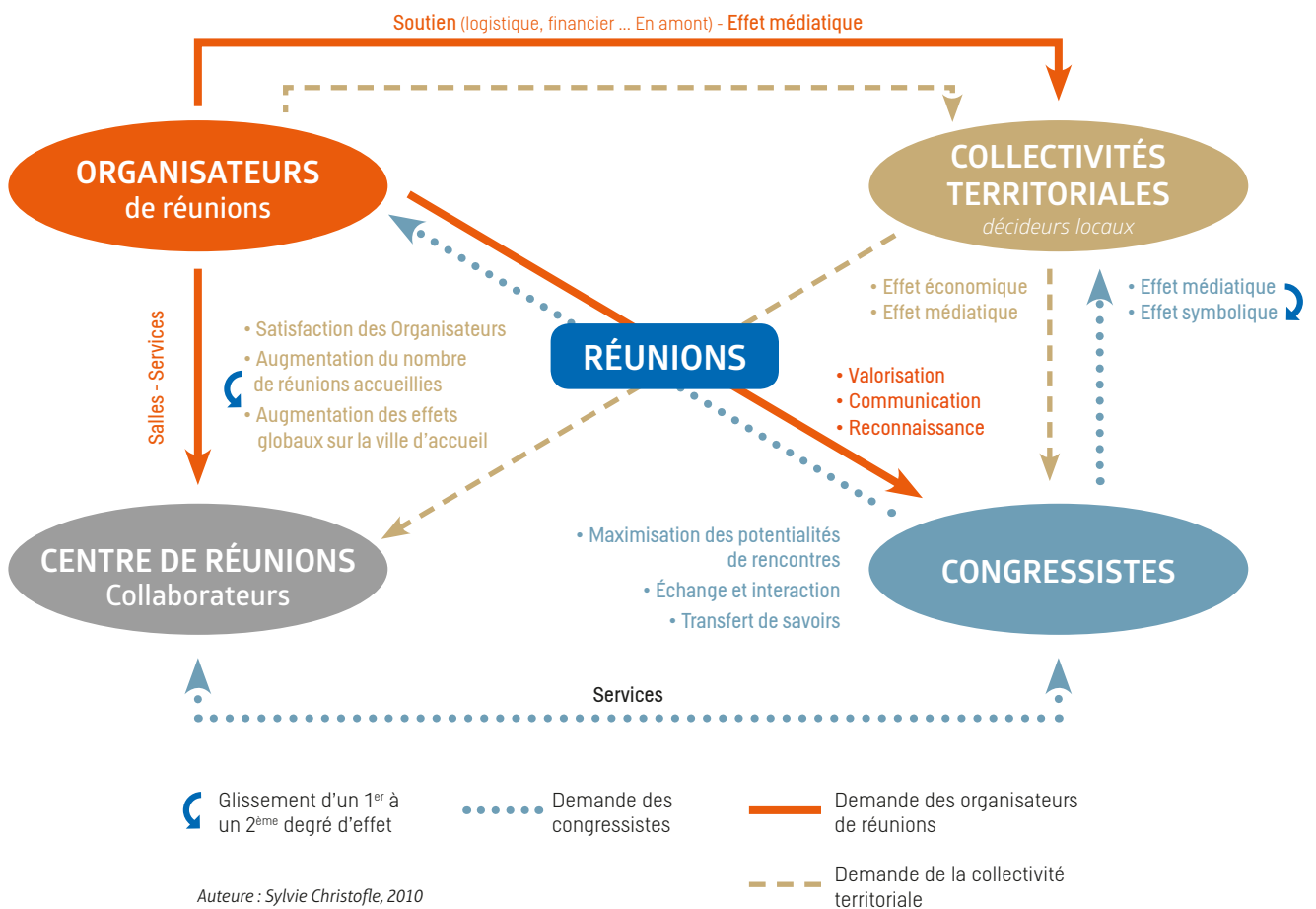




PROBLEMATIQUE/QUESTIONS MAJEURES

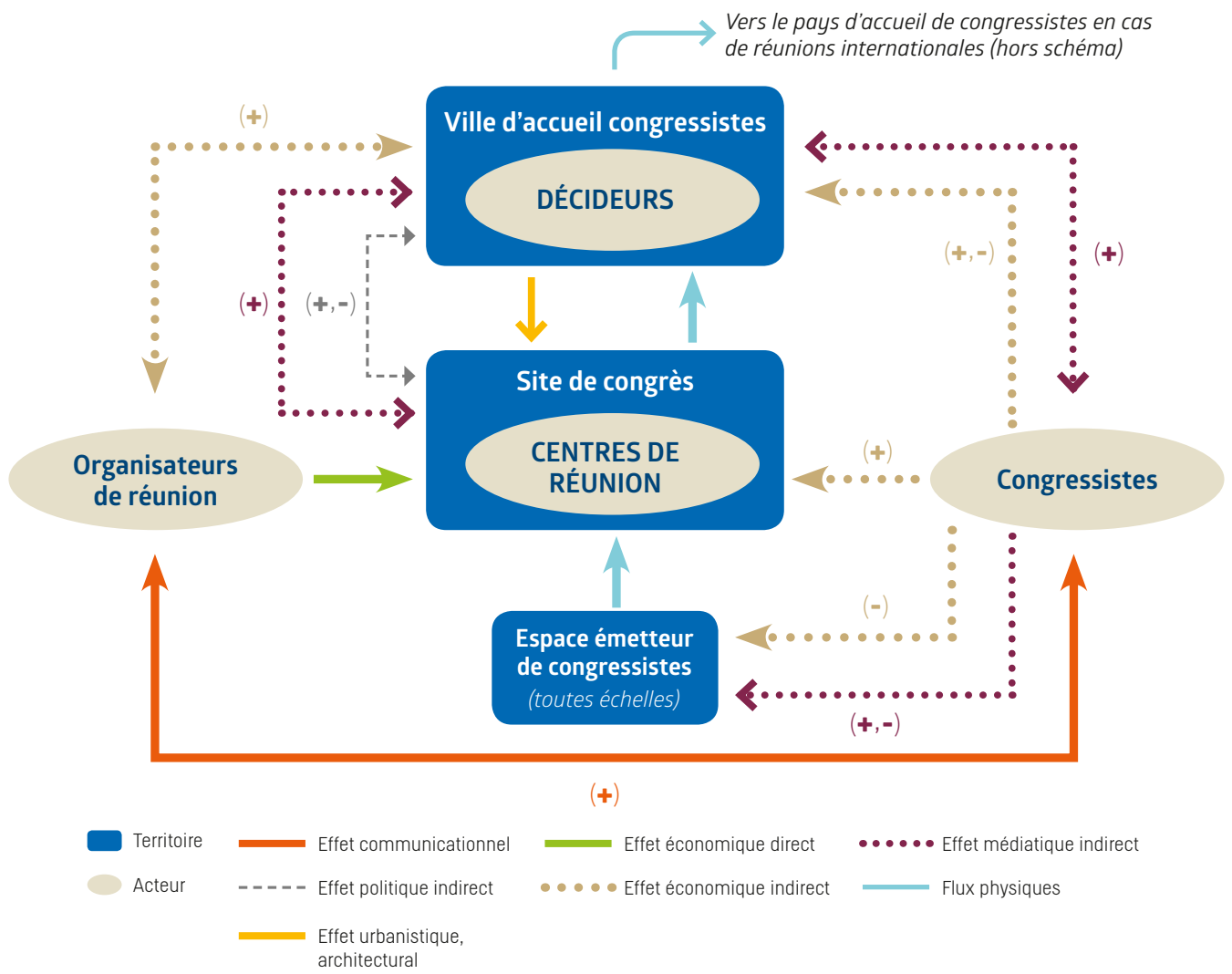
- Pourquoi cette compétition nationale et mondiale ?
- Stratégies territoriales
- Comprendons le système TRC

Interfaces réseaux / Territoires dans le système du Tourisme de Réunion et de Congrès.
PRINCIPALES ATTENTES (demandes)

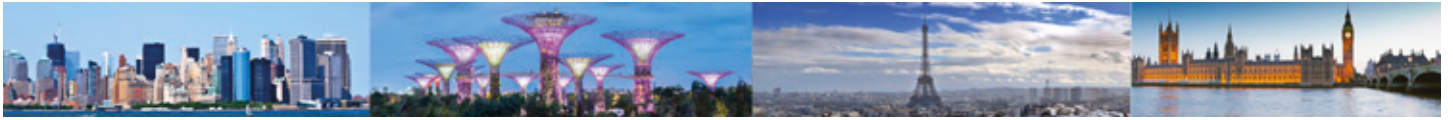




Interfaces réseaux / Territoires dans le système du Tourisme de Réunion et de Congrès.
PRINCIPAUX EFFETS



Auteure : Sylvie Christofle, 2010



PARTIE III - Système TRC et stratégies territoriales

La métropole, support de l'hybridation "congrès - loisirs"

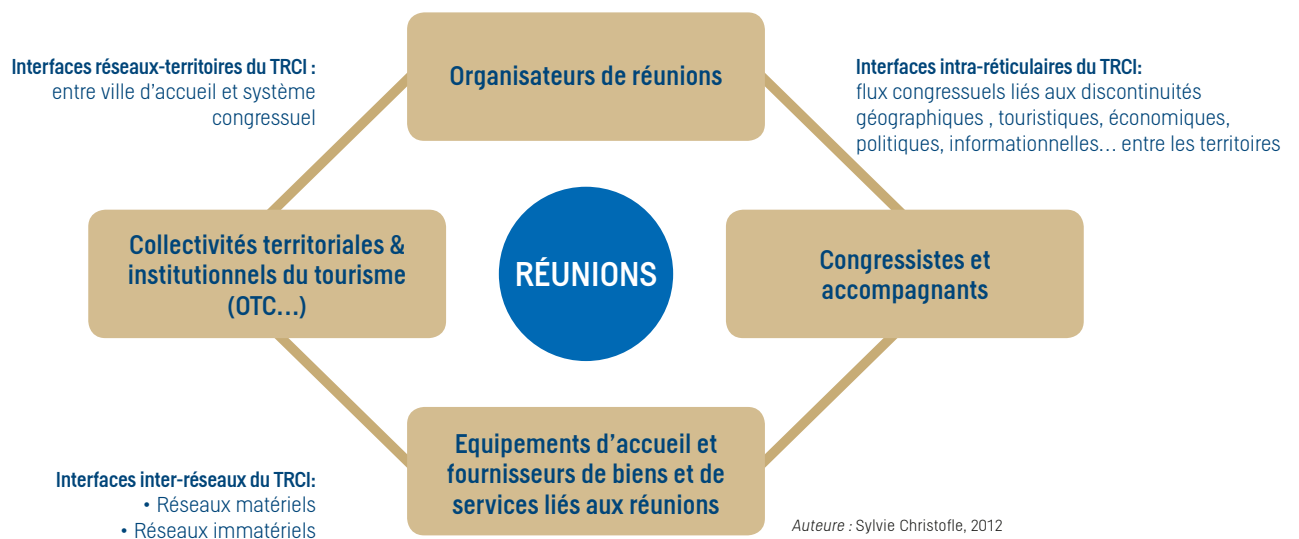
TRCI (*Tourisme de réunions et de congrès international*) = à la fois reflet des fonctions urbaines supérieures /métropolitaines et activité touristique élitiste

- ▶ Impact international économique, scientifique et culturel, communicationnel (*image et notoriété*)
- ▶ Amélioration de l'attractivité globale de la cité dans la compétition inter-urbaine et inter-métropolitaine internationale et mondiale
- ▶ Phénomènes d'internationalisation et de métropolisation des villes, notamment des cités principales des pays de la Triade et des pays émergents majeurs.
- ▶ Flux touristiques accentués en direction des villes et des métropoles internationales
- ▶ L'attractivité de la destination congressuelle n'est plus de nos jours linéairement liée au statut politique/économique de la cité (*items statiques*)

Cette attractivité dépend également de deux items dynamiques :

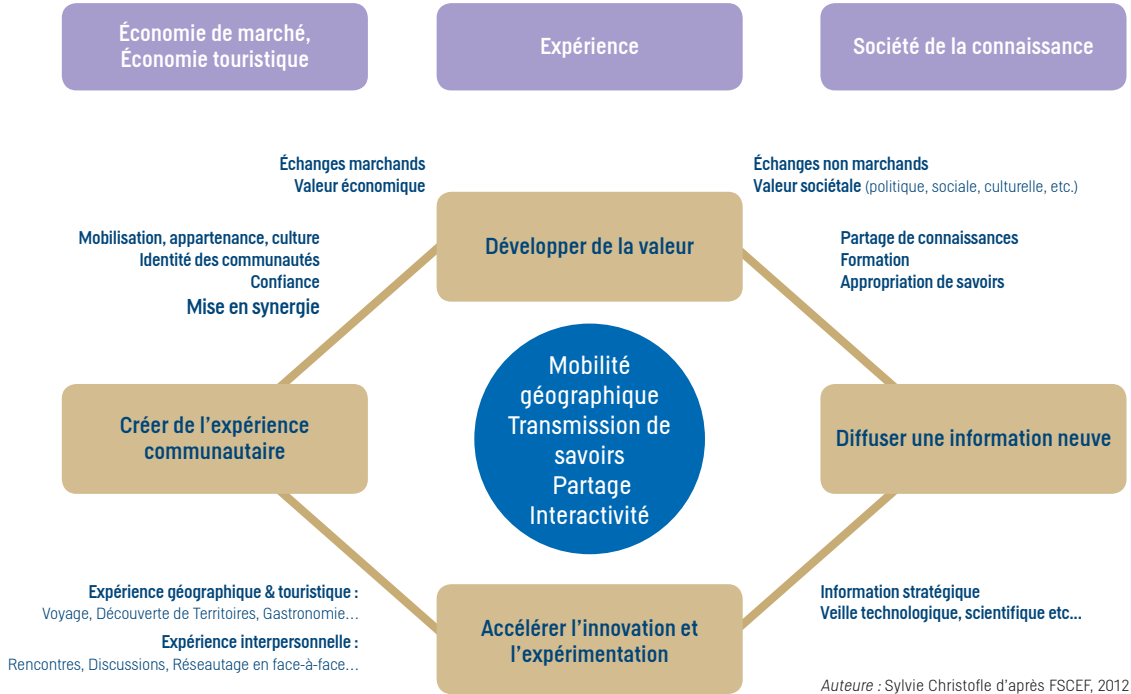
- ▶ Le niveau d'intégration de la ville en matière de fonctions métropolitaines de niveau supérieur (*para-diplomatie, économie, recherche/développement, savoir, communication-innovation, culture et tourisme...*)
- ▶ L'insertion du TRCI dans des stratégies et des politiques volontaristes de développement touristique et global de cités

Système interfacique congressuel

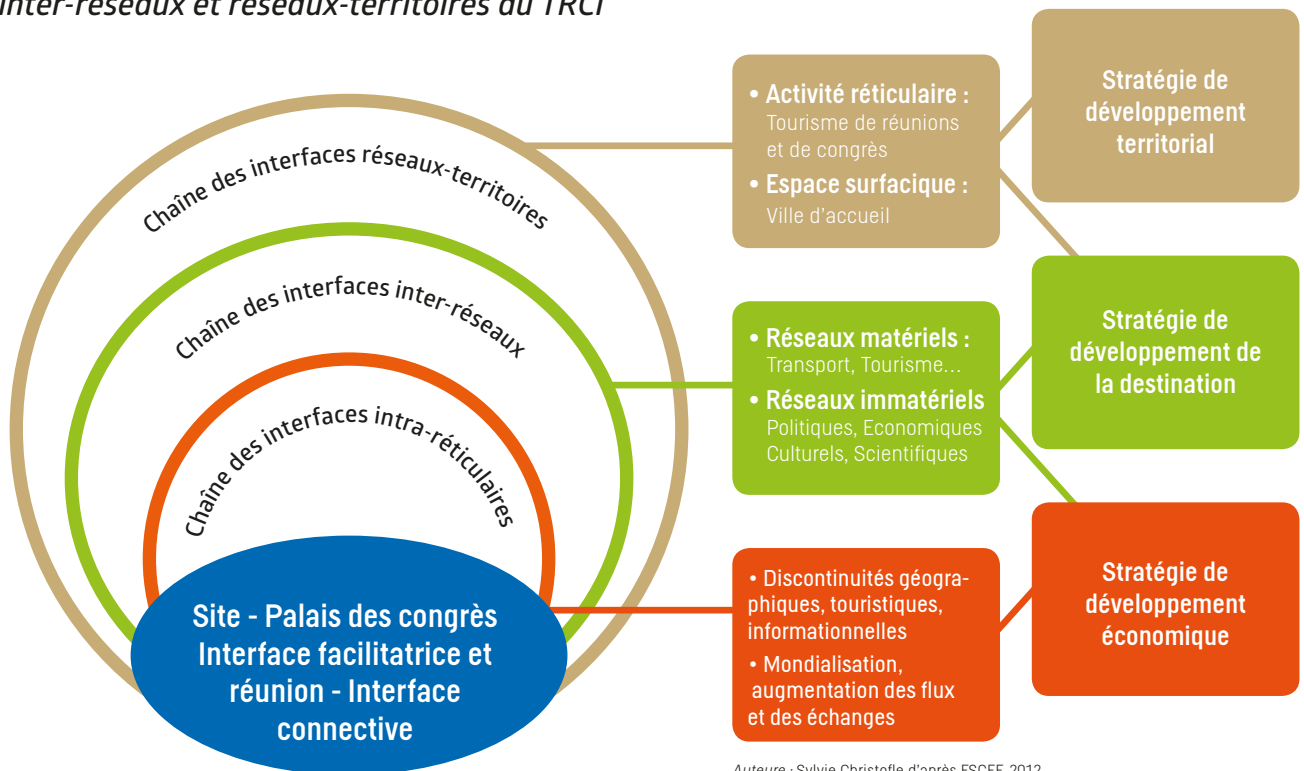


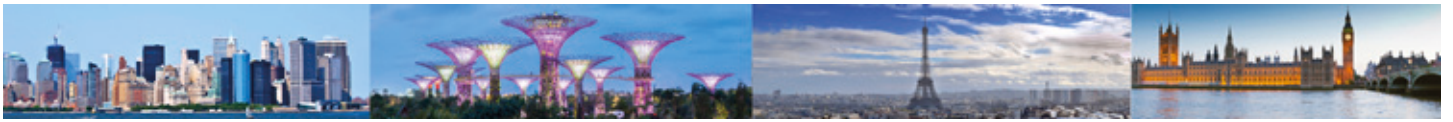


Effets interfaciels congressuels majeurs



Emboîtement des interfaces intra-réculaires, inter-réseaux et réseaux-territoires du TRCI





CONCLUSION

Le TRCI est une **activité hybride**, révélatrice de dynamisme, d'insertion de haut niveau dans la mondialisation et de qualité touristique d'exception, localisée dans les grandes métropoles, nœuds économiques, scientifiques, communicationnels et touristiques du monde.

Système conjointement interdépendant et hyper concurrentiel.

La France a du mal à garder son leadership car :

- ▶ **Clientèle TRCI** : attirée par des destinations dynamiques, appliquant des politiques volontaristes en faveur du tourisme et du TRCI.
- ▶ **France, TRCI et métropolisation** : termes recouvrant des réalités différentes, parfois discordantes,
- ▶ **Pendant ce temps** : des lieux au départ moins bien dotés que notre pays agissent et gagnent.
- ▶ **Stratégies de regroupement** : pôles, clusters etc. : méthodes souvent gagnantes à moyen et long terme.





BIBLIOGRAPHIE

- Augier Ph., *“Pour une politique gagnante des grands événements”*, rapport au Président de la république, juillet, 2009.
- Christofle, S. (2010), *“Interfaces villes - tourisme de réunions et de congrès - palais des congrès”*, dans Lampin-Maillet C., Pérez S., Ferrier J.P. et Allard P. (sous la dir. de), *Géographie des Interfaces : une nouvelle vision des territoires*. Paris : Quae, 129-142.
- Christofle, S. (2012), *“Exploration d’un système interfacique et de ses dynamiques : application au tourisme de réunions et de congrès.”* Revue SHS Web of Conferences, Vol. 3, 7 pages et modèles. <http://dx.doi.org/10.1051/shsconf/20120302003>
- Christofle S. - Fabry N. - Morschel J. (2013), *“Paris et le tourisme de réunions et de congrès, une métropole en compétition”* dans Gravari-Barbas M. et Fagnoni E. *Métropolisation et tourisme : Comment le tourisme redessine Paris*, Paris : Editions Belin, Collection Mappemonde.
- Conseil national du tourisme (2008), Section des Questions européennes et internationales, *Événementiel culturel et sportif et développement touristique*, Ministère de l’Economie et des finances, Paris.
- Getz D. (2005), *Event Management and Event Tourism*. NY: Cognizant Communication Publications.
- Getz D., Event tourism : Definition, evolution, and research, *Tourism Management*, Volume 29, Issue 3, June 2008, Pages 403–428
- I.C.C.A. (2008). Typologie des réunions internationales. *Statistics Report - The international Meeting Market 1999-2008*. Pays-Bas : ICCA.
- Morse J. (2001), *“The Sydney 2000 Olympic Games: How the Australian Tourist Commission leveraged The Games for tourism”*, *Journal of Vacation Marketing* 2001; 7; 101.
- Spiller J. (2002), *“History of Convention Tourism”* in WEBER, K. et CHON, K. *Convention Tourism, international research and industry perspectives*. New York, London, Oxford : The Haworth Hospitality Press, pp. 3-20.
- U.A.I. (2012). *International Meetings Statistics Report for the Year 2011*. Bruxelles : UAI
- U.A.I. (2014). *International Meetings Statistics for the Year 2013*, Communiqué de presse. Bruxelles : UAI



ISTHIA

Institut Supérieur du Tourisme
de l'Hôtellerie et de l'Alimentation

Campus de Toulouse

5, allées Antonio Machado
31058 TOULOUSE Cedex 09
Tél : +33 (0) 5 61 50 42 30
isthia.toulouse@univ-tlse2.fr

Campus de Foix

4, rue Raoul Lafagette
09000 FOIX
Tél : +33 (0) 5 61 02 19 74
isthia.foix@univ-tlse2.fr

ISTHIA, Toulouse School of Tourism, Hospitality Management and Food Studies
BACHELOR / MASTER DEGREES / CONTINUING EDUCATION

www.isthia.fr

